



Обзор рынка

24 января 2008

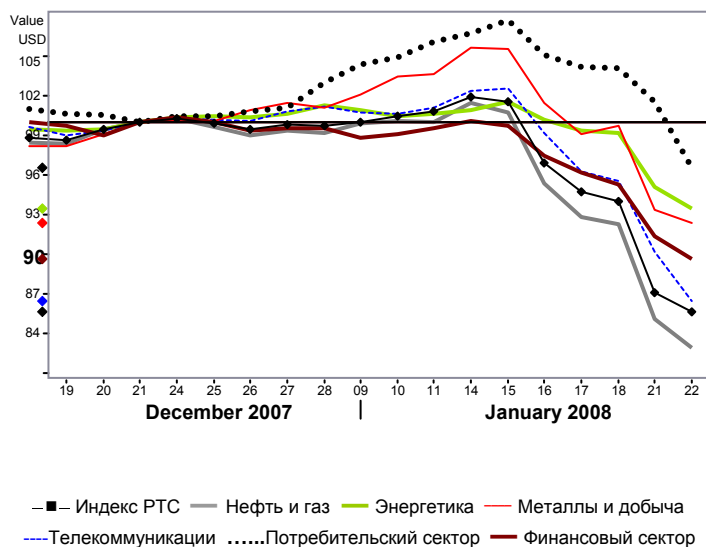
Вчера после краткосрочного позитивного эффекта от снижения базовой процентной ставки на российский рынок вновь вернулись негативные настроения. После оптимистического начала торговой сессии отечественный рынок завершил торги уверенным снижением. Индекс РТС снизился на 3,9%, закрывшись на значении 1890,88 пунктов. Индекс ММВБ потерял в среду 4%, завершив торговую сессию на значении 1636,79 пунктов. Объемы торгов на ММВБ продолжают оставаться высокими - 92 млрд. руб.

Все наиболее ликвидные акции вновь завершили торговую сессию в отрицательном диапазоне. Одними из лидеров снижения стали акции Сургутнефтегаза и РАО ЕЭС, потерявшие более 6%. Бумаги нефтегазового сектора выглядели преимущественно хуже рынка: Лукойл (-4,3%), Газпром (-3,6%), Роснефть (-6,6%). Ростелеком торговался вразрез с текущей динамикой, показав рост в 1,56%.

Сегодня ситуация на внешних рынках выглядит значительно позитивней. Американские фондовые индексы закрылись уверенным повышением на слухах о готовящихся совместных действиях американских банков по оказанию помощи рынку облигаций в США путем предоставления средств крупнейшим игрокам данного сегмента. К инвесторам возвращается уверенность, что меры, предпринимаемые ФРС, все-таки позволят оживить экономический рост. Азиатские торговые площадки позитивно отреагировали на возвращающийся оптимизм на биржи США. Фьючерсы на американские индексы показывают плюс.

На российском рынке, в отличие от вчерашних торгов, оптимизм имеет все шансы сохраниться в течение всей торговой сессии. Одним из факторов, способных внести определенные коррективы в динамику торгов, станет публикация статистических данных по безработице и рынку жилья США в 16-30 мск, после которых активность игроков может увеличиться. Среди потенциальных лидеров роста мы выделяем бумаги финансового сектора, способные капитализироваться на смягчении кредитной политики в США. Акции металлургического сектора могут оказаться под давлением продолжающейся коррекции мировых цен на металлы. При этом большинство российских акций по-прежнему сохраняют фундаментальную привлекательность. В России сохраняются благоприятный инвестиционный климат, политическая определенность и высокие темпы экономического роста. Текущее снижение можно расценивать как крайне привлекательный момент для инвестирования в акции российских компаний в среднесрочной перспективе.

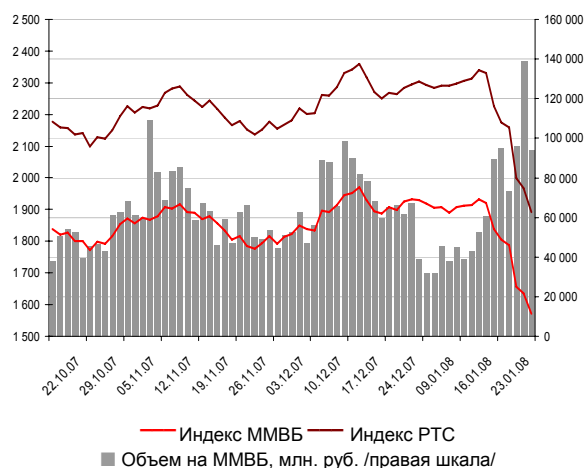
Сравнение динамики индекса РТС и отраслевых индексов за 1 месяц



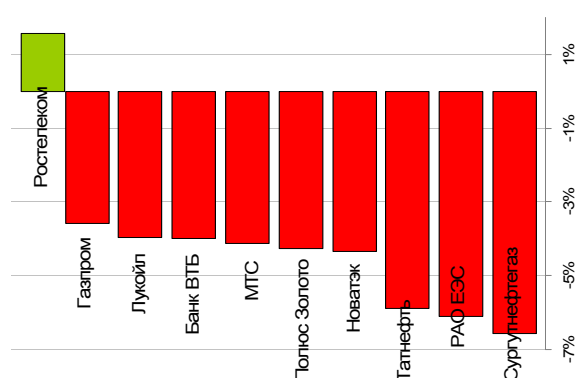
Рыночные индикаторы

| | Значение | Изменение, % | | |
|----------------|-----------|--------------|--------|---------------|
| | | день | месяц | с начала года |
| RTSI | 1890,88 | -3,90 | -17,65 | -17,45 |
| MICEX | 1570,90 | -4,03 | -18,66 | -16,83 |
| Dow Jones | 12 270,17 | 2,50 | -11,00 | -9,75 |
| Nasdaq Comp. | 2 316,41 | 1,05 | -14,85 | -13,57 |
| S&P 500 | 1 338,60 | 2,14 | -11,72 | -10,75 |
| FTSE 100 | 5 609,30 | -2,28 | -12,82 | -13,13 |
| CAC 40 | 4 636,76 | -4,25 | -17,24 | -17,41 |
| DAX | 6 439,21 | -4,88 | -19,54 | -20,18 |
| Nikkei 225 | 13 092,78 | 2,06 | -15,91 | -16,19 |
| MSCI EM | 1 055,66 | 1,36 | -13,22 | -15,29 |
| Hang Seng | 24 835,02 | 3,09 | -12,80 | -13,38 |
| Shanghai Comp. | 4 738,44 | 0,75 | -7,82 | -10,62 |
| Bovespa | 54 234,82 | -3,32 | -11,09 | -12,19 |
| Merval | 1 891,25 | -2,69 | -9,40 | -9,67 |
| Нефть Brent | 87,70 | -0,05 | -1,96 | 33,28 |
| Золото, \$/oz | 890,90 | -1,67 | 11,43 | 28,70 |
| Никель, \$/т | 26 905 | -2,16 | - | - |
| EUR/USD | 1,4621 | -0,64 | 1,35 | 9,75 |
| USD/RUR | 24,3506 | -0,048 | - | - |
| EUR/RUR | 36,0389 | 0,04 | - | - |

Индексы и объемы торгов



Лидеры роста и падения



**Итоги торгов акциями и динамика цены**

| Эмитент | Тип акции | Последняя рыночная цена, руб. | Объем, тыс. руб. | Изменение цены, % | | | | Динамика 12 месяцев | |
|-------------------------------|-----------|-------------------------------|------------------|-------------------|--------|---------------|---------|---------------------|---------|
| | | | | день | месяц | с начала года | 12 мес. | MAX | MIN |
| Индекс РТС | | 1890,88 | | -3,90 | -12,90 | -12,69 | 10,31 | 2360,15 | 1701,80 |
| Индекс ММВБ | | 1570,90 | | -4,03 | -14,31 | -12,39 | 2,33 | 1970,46 | 1484,69 |
| Нефть и газ | | | | | | | | | |
| Газпром | ао | 296,00 | 42 709 736 | -3,58 | -14,18 | -11,40 | 6,43 | 365,64 | 222,65 |
| Газпром нефть | ао | 122,06 | 335 363 | -0,76 | -17,07 | -14,42 | 6,02 | 162,40 | 89,60 |
| ЛУКОЙЛ | ао | 1600,00 | 7 988 305 | -3,96 | -19,76 | -16,89 | -17,64 | 2355,80 | 1715,00 |
| НОВАТЭК | ао | 174,00 | 324 174 | -4,34 | -3,53 | -3,62 | 15,81 | 216,82 | 115,60 |
| Роснефть | ао | 175,68 | 3 339 847 | -6,56 | -16,16 | -15,97 | -18,15 | 242,23 | 193,00 |
| Сургутнефтегаз | ао | 22,25 | 2 784 718 | -6,71 | -19,23 | -14,58 | -23,64 | 34,64 | 24,95 |
| Сургутнефтегаз | ап | 11,92 | 834 866 | -7,45 | -14,85 | -12,65 | -42,18 | 24,95 | 13,24 |
| Татнефть | ао | 118,00 | 748 720 | -5,88 | -8,96 | -11,96 | 12,35 | 160,38 | 100,10 |
| Транснефть | ап | 40 101 | 210 826 | -4,29 | -12,65 | -10,86 | -24,68 | 66 500 | 35 809 |
| Электроэнергетика | | | | | | | | | |
| ЕЭС России | ао | 25,60 | 5 536 835 | -6,11 | -12,21 | -9,75 | 4,07 | 38,05 | 27,80 |
| ЕЭС России | ап | 21,80 | 244 730 | -7,71 | -13,54 | -11,25 | 4,99 | 35,14 | 22,83 |
| Иркутскэнерго | ао | 24,85 | 13 284 | -1,40 | -7,40 | -12,35 | 24,52 | 30,99 | 21,15 |
| Мосэнерго | ао | 5,35 | 33 164 | -3,24 | -7,22 | -5,09 | 6,19 | 8,50 | 5,24 |
| ОГК-5 | ао | 4,35 | 90 579 | 0,32 | 0,55 | 0,69 | 30,33 | 4,38 | 3,11 |
| ТГК-5 | ао | 0,0207 | 46 877 | -2,82 | -3,08 | 0,46 | -18,52 | 0,05 | 0,02 |
| ТГК-6 | ао | 0,0244 | 4 084 | -11,91 | -3,11 | 1,45 | 0,00 | 0,06 | 0,02 |
| ТГК-8 | ао | 0,0343 | 8 462 | 0,59 | 6,44 | 0,58 | 23,93 | 0,05 | 0,03 |
| ТГК-9 | ао | 0,0073 | 17 242 | 0,00 | -1,33 | -6,33 | -6,33 | 0,02 | 0,01 |
| Телекоммуникации | | | | | | | | | |
| МТС | ао | 302,00 | 958 756 | -4,13 | -15,33 | -16,73 | 37,06 | 384,30 | 214,00 |
| Ростелеком | ао | 268,11 | 572 219 | 1,56 | -3,44 | -4,79 | 39,49 | 303,30 | 198,50 |
| Ростелеком | ап | 51,34 | 690 093 | -8,08 | -21,15 | -15,64 | -33,12 | 94,99 | 58,12 |
| Сибирьтелеком | ао | 2,38 | 40 531 | -3,02 | -13,73 | -13,70 | -10,36 | 3,55 | 2,29 |
| Уралсвязьинформ | ао | 1,19 | 343 421 | -4,94 | -18,80 | -14,58 | -25,36 | 1,97 | 1,27 |
| Металлургия | | | | | | | | | |
| Норильский никель | ао | 5296,02 | 12 300 348 | -3,53 | -18,36 | -16,63 | 27,36 | 7723,00 | 4042,23 |
| Полюс Золото | ао | 1187,10 | 1 563 231 | -4,27 | 14,60 | 9,40 | 3,97 | 1479,90 | 984,08 |
| Полиметалл | ао | 194,55 | 103 088 | -3,73 | 23,26 | 22,40 | | | |
| ММК | ао | 26,19 | 33 031 | -3,72 | -12,65 | -11,13 | 24,45 | 35,40 | 21,83 |
| НЛМК | ао | 86,00 | 60 157 | -3,37 | -9,56 | -10,84 | 52,18 | 107,90 | 58,60 |
| Северсталь | ао | 509,93 | 232 549 | -3,64 | -7,11 | -4,20 | 74,20 | 607,10 | 305,53 |
| Банки | | | | | | | | | |
| ВТБ | | 0,0988 | 3 175 230 | -3,98 | -18,52 | -16,84 | | | |
| Банк Москвы | ао | 1050,00 | 7 519 | -2,78 | -17,54 | -12,58 | -32,47 | 1891,85 | 1120,00 |
| Сбербанк России | ао | 90,50 | 7 030 042 | -2,69 | -13,66 | -10,54 | 1,55 | 113,05 | 81,01 |
| Сбербанк России | ап | 56,45 | 741 708 | -3,45 | -17,27 | -13,75 | -20,74 | 83,95 | 60,00 |
| Транспорт | | | | | | | | | |
| Аэрофлот | ао | 86,00 | 24 093 | -2,81 | 1,20 | -3,39 | 36,77 | 101,00 | 55,55 |
| Пищевая промышленность | | | | | | | | | |
| Автоваз | ао | 45,50 | 18 761 | -0,86 | 5,56 | 1,04 | 145,22 | 51,90 | 18,05 |
| Балтика | ао | 1135,00 | 1 264 | -2,79 | -7,00 | -6,61 | -2,99 | 1330,00 | 800,00 |
| Седьмой континент | ао | 650,00 | 61 476 | -2,11 | 4,54 | 6,66 | -4,70 | 799,00 | 590,00 |

Источники: ММВБ, Reuters

**Календарь событий**

| Дата | Российские события | Зарубежные события |
|-----------|--|---|
| 24 января | | <ul style="list-style-type: none">США: количество заявок на пособие по безработице за нед. до 19 января /16:30/США: продажи на вторичном рынке жилья за декабрь /18:00/США: запасы нефти и нефтепродуктов EIA за нед. до 18 января /18:30/США: выступление министра финансов США и главы ЕЦБ Ж.-К. Трише по теме рисков /19:20/США: выступление бывшего главы ФРС А.Гринспена по вопросам экономики /22:30/ |
| 25 января | <ul style="list-style-type: none">Публикация финансовой отчетности Сбербанка за 9M07 по МСФО | |
| 29 января | | <ul style="list-style-type: none">Заседание FOMC /22:15/ |
| 30 января | | <ul style="list-style-type: none">США: ВВП за 4K07 /16:30/Решение по процентной ставке ФРС США /22:15/ |
| 31 января | | <ul style="list-style-type: none">США: первичные обращения за пособием по безработице /16:30/ |
| 1 февраля | | <ul style="list-style-type: none">США: безработица за январь /16:30/ |
| 7 февраля | | <ul style="list-style-type: none">Великобритания: решение по ставке Банка АнглииСША: первичные обращения за пособием по безработице /16:30/США: продажи жилья за декабрь /18:00/ |

**Ключевые макроэкономические индикаторы**

| | Базовый период/дата | Базовое значение | Период/дата последнего изменения | Последнее значение | Изменение к предыдущему значению, % |
|---|-----------------------|------------------|----------------------------------|--------------------|-------------------------------------|
| Динамика ВВП | январь – ноябрь 2006 | - | январь – ноябрь 2007 | - | 7,7% |
| Динамика промышленного производства | январь - ноябрь 2006 | - | январь - ноябрь 2007 | - | 6,3% |
| | октябрь 2007 | - | ноябрь 2007 | - | -0,8% |
| Внешнеторговое сальдо, млрд. \$ | январь - октябрь 2006 | 120,15 | январь - октябрь 2007 | 104,94 | -12,7% |
| | сентябрь 2007 | 9,73 | октябрь 2007 | 12,75 | 31,0% |
| Индекс потребительских цен | январь - декабрь 2006 | 9,0% | январь - декабрь 2007 | 11,9% | - |
| | ноябрь 2007 | - | декабрь 2007 | - | 1,1% |
| Золотовалютные резервы РФ, млрд. \$ | 04.01.2008 | 476,6 | 11.01.2008 | 477,7 | 0,2% |
| Средства на корреспондентских счетах кредитных организаций | 23.01.2008 | 589,8 | 24.01.2008 | 549,0 | -6,9% |

Источники: Минэкономразвития, Госкомстат, ЦБ РФ

**Контактная информация**

123557, Москва, ул. Пресненский вал, д. 17, стр. 1
Телефон/ факс: (495) 737-02-53

<http://www.pr-bank.ru>
<http://trade.pr-bank.ru>

Управление активных операций

| | | | |
|-------------------|---|--|----------|
| БЕДИАНАШВИЛИ Гела | Начальник Управления | bedianashvili@pr-bank.ru | доб. 184 |
| ПАРШИН Михаил | Начальник отдела ценных бумаг | parshin@pr-bank.ru | доб. 150 |
| ВОРОНИН Анатолий | Главный управляющий активами | voronin@pr-bank.ru | доб. 119 |
| РОМАНОВ Сергей | Управляющий активами | romanov@pr-bank.ru | доб. 419 |
| МОРИЙ Игорь | Начальник отдела по работе с долговыми ценными бумагами | mori@pr-bank.ru | доб. 257 |
| ГОРИНОВ Максим | Главный инвестиционный консультант | gorinov@pr-bank.ru | доб. 363 |
| ГРИШИНА Дарья | Инвестиционный консультант | grishinaD@pr-bank.ru | доб. 355 |
| СТАРОСТИНА Любовь | Аналитик по финансовым рынкам | starostina@pr-bank.ru | доб. 433 |

Данный обзор носит исключительно информационный характер и не должен рассматриваться как предложение к совершению каких-либо сделок с ценными бумагами или как руководство к другим действиям. При подготовке настоящего материала были использованы данные, которые мы считаем достоверными, однако не гарантируем их полноту и точность. Любые рекомендации и суждения, представленные в данном обзоре, отражают исключительно точку зрения аналитика на указанную дату и могут меняться без предварительного уведомления. ОАО «ПРБ» не берет на себя ответственность регулярно обновлять данные настоящего обзора, а также сообщать обо всех изменениях, вносимых в данный обзор. Все права на данный материал принадлежат ОАО «ПРБ», и содержащаяся в нем информация не может воспроизводиться или распространяться без предварительного письменного разрешения.

© ОАО «Первый Республиканский Банк»