



Обзор рынка

31 января 2008

В среду российский фондовый рынок оказался под влиянием негативной динамики на мировых биржевых площадках. Индекс ММВБ снизился на 2,13%, индекс РТС потерял 1,4%, опустившись до уровня 1981,53 пункта.

По итогам торгов, лидерами падения стали компании нефтегазового сектора на фоне снижения цен на товарных рынках: Лукойл и Газпром потеряли по 2,2%, Роснефть (-2,8%), Татнефть (-2,7%). Акции финансового сектора двигались вниз вместе с рынком: Сбербанк снизился на 2,3%, ВТБ – на 0,9%. Негативная динамика на товарных биржах оказала также влияние на акции горнодобывающих компаний: Норникель (-1,6%), Северсталь (-2,2%), НЛМК (-0,8%).

Основным событием, вышедшим уже после закрытия российского рынка, стало решение ФРС США по ставкам, которое совпало с ожиданиями рынка. Учетная ставка была снижена на 50 б.п до 3%. В сопровождающих комментариях значительное внимание было уделено рискам охлаждения экономики, что было позитивно воспринято участниками торгов. Однако решение ФРС лишь краткосрочно поддержало рынки. Опасения инвесторов, связанные с рецессией, после разочаровывающих данных по ВВП США (0,6% за IV квартал 2007 года против ожиданий аналитиков 1,9%), только усилились. Порцию негатива добавили беспокойства о том, что крупнейшие страховые компании могут понести рекордные убытки и потери рейтинга, что приведет к серьезным проблемам на фондовых площадках.

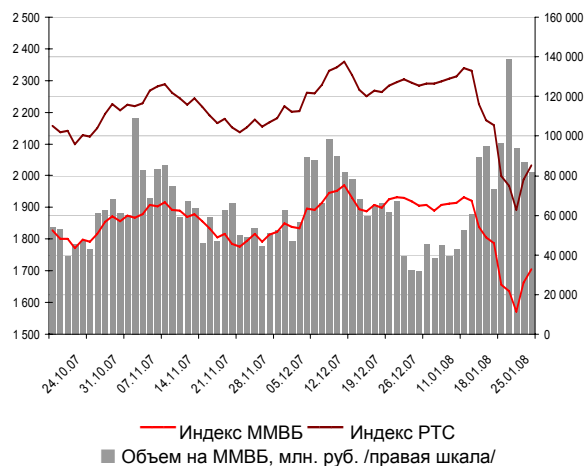
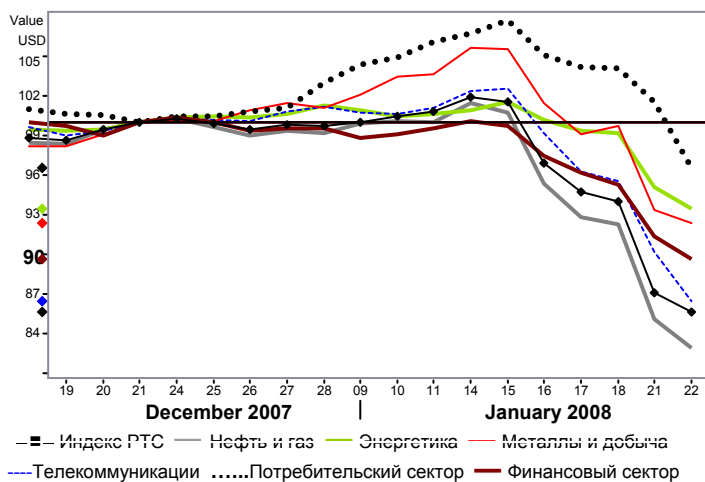
Сегодня внешний фон можно охарактеризовать как умеренно-негативный. Тенденция закрытия среды на открытии российского фондового рынка может сохраниться. В течение дня российский рынок традиционно будет следовать за фьючерсами на американские индексы, которые в настоящий момент смотрят вниз. Поступающая информация об отчетах крупных страховщиков также не внушает оптимизма, поэтому по итогам дня индекс РТС может упасть от одного до двух процентов, а в случае усиления негатива, падение может стать значительнее. Ближайший уровень поддержки – район 1970 пунктов по индексу РТС.

Рыночные индикаторы

	Значение	Изменение, %		
		день	месяц	с начала года
RTSI	▼ 1 981,53	-1,40	-13,49	-13,49
MICEX	▼ 1642,63	-2,13	-13,04	-13,04
Dow Jones	▼ 12 442,83	-0,30	-6,63	-5,91
Nasdaq Comp.	▼ 2 349,00	-0,38	-11,83	-11,09
S&P 500	▼ 1 355,81	-0,48	-7,86	-7,22
FTSE 100	▼ 5 837,30	-0,81	-9,88	-9,60
CAC 40	▼ 4 873,57	-1,37	-13,39	-13,19
DAX	▼ 6 875,35	-0,26	-14,78	-14,78
Nikkei 225	▲ 13 592,47	1,85	-12,82	-12,82
MSCI EM	▼ 1 093,50	-1,04	-12,49	-12,38
Hang Seng	▼ 23 484,00	-0,72	-13,58	-14,95
Shanghai Comp.	▲ 4 423,19	0,12	-16,04	-16,04
Bovespa	▲ 60 289,41	1,28	-6,82	-6,82
Merval	▲ 2 036,18	1,61	-6,87	-6,87
Нефть Brent	▼ 93,10	-0,05	3,95	37,15
Золото, \$/oz	▼ 924,50	-1,67	14,65	31,29
Никель, \$/т	▼ 27 250	-1,78	-	-
EUR/USD	▼ 1,4901	-0,64	3,21	11,44
USD/RUR	▼ 24,3506	-0,048	-	-
EUR/RUR	▲ 36,0389	0,04	-	-

Индексы и объемы торгов

Сравнение динамики индекса РТС и отраслевых индексов за 1 месяц





Календарь событий

Дата	Российские события	Зарубежные события
31 января		<ul style="list-style-type: none">▪ США: первичные обращения за пособием по безработице /16:30/▪ США: личные доходы и расходы /16:30/
1 февраля		<ul style="list-style-type: none">▪ США: безработица за январь /16:30/
7 февраля		<ul style="list-style-type: none">▪ Великобритания: решение по ставке Банка Англии▪ США: первичные обращения за пособием по безработице /16:30/▪ США: продажи жилья за декабрь /18:00/

**Ключевые макроэкономические индикаторы**

	Базовый период/дата	Базовое значение	Период/дата последнего изменения	Последнее значение	Изменение к предыдущему значению, %
Динамика ВВП	январь – ноябрь 2006	-	январь – ноябрь 2007	-	7,7%
Динамика промышленного производства	январь - декабрь 2006		январь - декабрь 2007		6,3%
	ноябрь 2007		декабрь 2007		6,8%
Внешнеторговое сальдо, млрд. \$	январь - октябрь 2006	120,15	январь - октябрь 2007	104,94	-12,7%
	сентябрь 2007	9,73	октябрь 2007	12,75	31,0%
Индекс потребительских цен	январь - декабрь 2006	9,0%	январь - декабрь 2007	11,9%	-
	ноябрь 2007	-	декабрь 2007	-	1,1%
Золотовалютные резервы РФ, млрд. \$	11.01.2008	477,7	18.01.2008	478,4	0,1%
Средства на корреспондентских счетах кредитных организаций	30.01.2008	543,1	31.01.2008	560,8	3,3%

Источники: Минэкономразвития, Госкомстат, ЦБ РФ

**Контактная информация**

123557, Москва, ул. Пресненский вал, д. 17, стр. 1
Телефон/ факс: (495) 737-02-53

<http://www.pr-bank.ru>
<http://trade.pr-bank.ru>

Управление активных операций

БЕДИАНАШВИЛИ Гела	Начальник Управления	bedianashvili@pr-bank.ru	доб. 184
ПАРШИН Михаил	Начальник отдела ценных бумаг	parshin@pr-bank.ru	доб. 150
ВОРОНИН Анатолий	Главный управляющий активами	voronin@pr-bank.ru	доб. 119
РОМАНОВ Сергей	Управляющий активами	romanov@pr-bank.ru	доб. 419
МОРИЙ Игорь	Начальник отдела по работе с долговыми ценными бумагами	mori@pr-bank.ru	доб. 257
ГОРИНОВ Максим	Главный инвестиционный консультант	gorinov@pr-bank.ru	доб. 363
ГРИШИНА Дарья	Инвестиционный консультант	grishinaD@pr-bank.ru	доб. 355
СТАРОСТИНА Любовь	Аналитик по финансовым рынкам	starostina@pr-bank.ru	доб. 433

Данный обзор носит исключительно информационный характер и не должен рассматриваться как предложение к совершению каких-либо сделок с ценными бумагами или как руководство к другим действиям. При подготовке настоящего материала были использованы данные, которые мы считаем достоверными, однако не гарантируем их полноту и точность. Любые рекомендации и суждения, представленные в данном обзоре, отражают исключительно точку зрения аналитика на указанную дату и могут меняться без предварительного уведомления. ОАО «ПРБ» не берет на себя ответственность регулярно обновлять данные настоящего обзора, а также сообщать обо всех изменениях, вносимых в данный обзор. Все права на данный материал принадлежат ОАО «ПРБ», и содержащаяся в нем информация не может воспроизводиться или распространяться без предварительного письменного разрешения.

© ОАО «Первый Республиканский Банк»